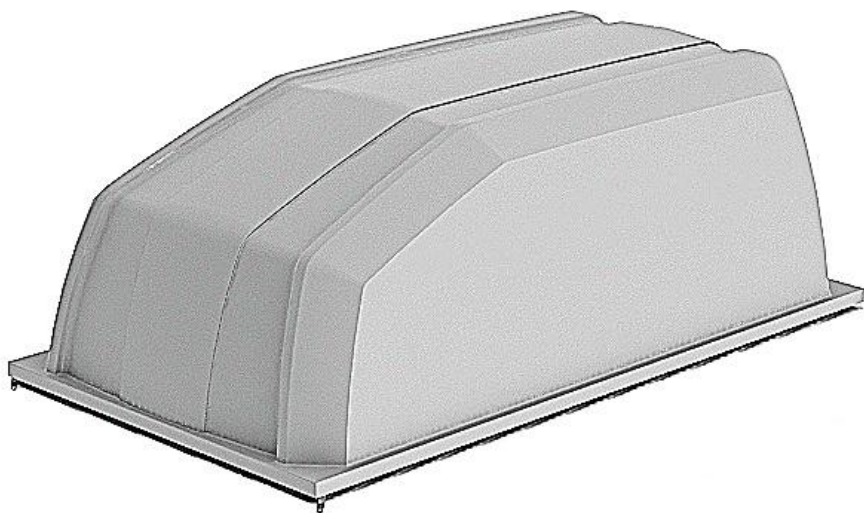


**Инструкция по установке  
и руководство по эксплуатации  
крышек моделей  
352015 и 351815 на прицеп МЗСА**



## Паспорт 34.00, 19.00 ПС

### 1. Общие сведения.

Наименование: Крышка пластиковая 352015 или 351815.

### 2. Назначение.

Крышка пластиковая к прицепу, предназначена для защиты от непогоды, повреждений и сохранности перевозимых грузов.

### 3. Основные технические данные и характеристики.

3.1. Габаритные размеры.	352015	351815
Длина, мм	3530	3530
Ширина, мм	2035	1885
Высота, мм	1325	1325
3.2. Вес, кг	86	78
3.3. Модель прицепа МЗСА	817718.012; 817718.015	817718.022
	В 3520-1.13 исп.111	817718.025

### 4. Маркировка.

Модель крышки, серийный номер, находится изнутри крышки, с правой стороны, на табличке.

### 5. Комплект поставки.

4.1. Крышка	1
4.2. Комплект для установки	1
4.3. Инструкция по установке	1

### 6. Свидетельство о приемке.

дата изготовления \_\_\_\_\_

Принято представителем ОТК завода \_\_\_\_\_

«ООО Полипласт Авто»

тел. +7 495 162-95-75

[www.pricepi.ru](http://www.pricepi.ru) , [stalker@pricepi.ru](mailto:stalker@pricepi.ru)

### 7. Свидетельство о продаже.

Крышка модели \_\_\_\_\_ . Серийный номер \_\_\_\_\_

\_\_\_\_\_ (наименование и адрес торговой организации)

Дата продажи \_\_\_\_\_  
(число, месяц, год)

Продавец \_\_\_\_\_  
(подпись или штамп)

Штамп (торговой организации)

## **8. Правила хранения и эксплуатации прицепа с пластиковой крышкой.**

7.1. Прицеп с пластиковой крышкой может храниться в гараже или на открытой стоянке.

При хранении прицепа на открытой стоянке необходимо:

- в летнее время не допускать длительного попадания прямых солнечных лучей на прицеп с крышкой темного цвета;
- в зимнее время не допускать высоты снежного и ледяного покрова более 10 сантиметров на крышке прицепа;
- в зимнее время, во избежание поломки изделия не оставляйте прицеп в местах, где возможен сход снега и льда с крыш зданий;

7.2. Запрещается перемещение прицепа с открытой крышкой.

7.3. Запрещается эксплуатация прицепа с непристегнутой крышкой

7.4. Запрещается перевозить не закрепленный груз.

7.5. Не допускается касание перевозимого груза крышки изнутри.

## **9. Гарантии изготовителя и порядок предъявления рекламаций.**

8.1. Гарантийный срок эксплуатации составляет 12 месяцев с даты продажи изделия.

8.2. Изготовитель принимает претензии к изделию при наличии отметки о продаже, заверенной штампом торгующей организации и подписью продавца.

8.3. Для определения причины поломки необходимо в трехдневный срок с момента обнаружения неисправностей составить акт, в котором должно быть указано:

- время и место составления акта (полный почтовый адрес владельца);
- время и место приобретения;
- условия, при которых произошла поломка, что сломалось, износилось и т.д.;
- подробное описание дефектов с указанием причин, вызвавших дефекты и обстоятельств, при которых они обнаружены;
- акты, составленные с нарушением вышеуказанных условий, к рассмотрению не принимаются.

**Гарантийный и послегарантийный ремонт осуществляется по адресу:  
Московская область, Ленинский район, дер. Горки д.1Б стр.2. 32км  
Каширского шоссе М6.**

## А. Установка осей крышки.

1. Установить заглушки задних стоек.
2. Демонтировать замок и крючок крепления переднего борта
3. Установить крышку 1 на прицеп петлями вперёд.
4. Приподнять переднюю часть крышки и положить между передним бортом прицепа и передней частью рамки крышки дистанционную монтажную прокладку толщиной 5мм (рис. 1).
5. Сдвинуть крышку так, чтобы центры отверстий петель оказались в 10мм от края переднего борта, как показано на рис. 1.
6. Вставить в петли крышки втулки 2.2 и просверлить через них отверстия  $\varnothing 8$ мм, в передних стойках прицепа (рис. 1).
7. Установить в соответствующем порядке втулку 2.2, шайбы 2.5, болт 2.1 и гайки 2.3 и 2.4 как показано на рис. 1.
8. Затянуть болт 2.1 с гайкой 2.3 моментом 20 Н/м. Затянуть между собой гайки 2.3 и 2.4 моментом 30 Н/м.

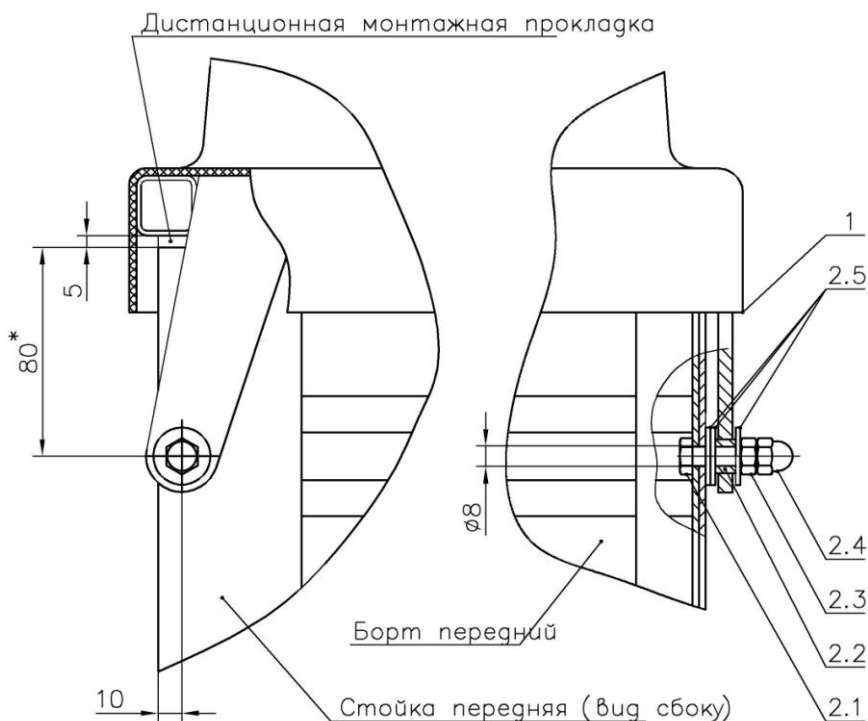


Рисунок 1.

1 – Крышка, 2.1 – Болт М8х30, 2.2 – Втулка, 2.3 – Гайка М8, 2.4 – Гайка М8 колп., 2.5 – Шайба А8 ув., \* – Размер для справок

## Б. Установка газовых упоров на прицеп с бортами из оцинкованной стали.

9. Поднять заднюю часть крышки. Вынуть дистанционную монтажную прокладку.

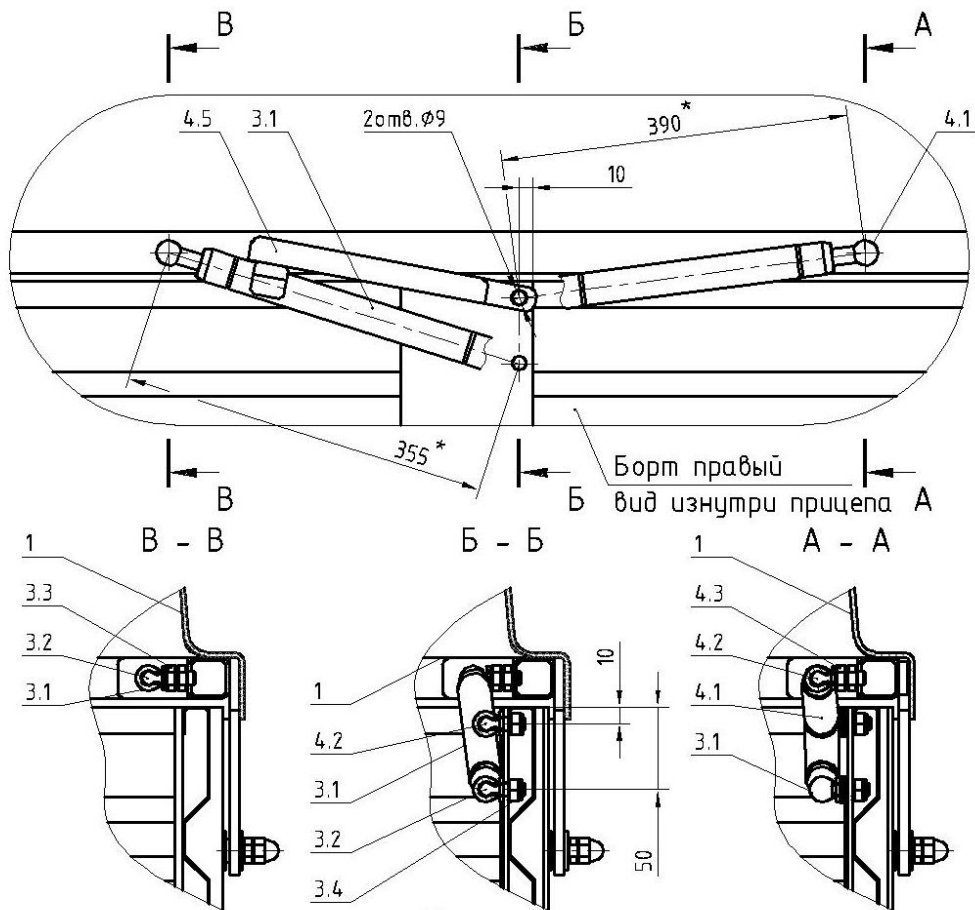
10. Прикрутить верхние шаровые шарниры 3.2 и 4.2 через дистанционные гайки 3.3 и 4.3 (рис. 2, сечение А-А и сечение В-В).

11. Просверлить отверстие  $\varnothing 9\text{мм}$  в левом и правом борту прицепа на расстоянии 10мм и 50мм от верхнего края борта и 10мм от заднего края стойки, как показано на рис.2.

12. Прикрутить нижние шаровые шарниры 3.2 и 4.2 (рис. 2, сечение Б-Б). Затянуть гайки усилием 30 Н/м.

13. Установить стопоры газовых упоров 4.5 (рис. 2).

14. Установить газовые упоры сначала 3.1 потом 4.1, штоком вниз.



- 1 - Крышка, 3.1 - Упор газовый L=600мм, F=430±30Н, 3.2 (4.2) - Шарнир шаровой, 3.3 (4.3) - Гайка М8, 3.4 (4.4) - Гайка М8 с нейлоновым кольцом, 4 - Упор газовый L=678мм, F=700±30Н, 4.5 - Стопор газового упора, \* - Размер для справок.

### В. Установка замков крышки.

15. В подготовленные отверстия, в задней части крышки установить в соответствующем порядке (рис. 3, сечение А-А) винты 6.4, крючок 6.1, проставочную пластину 6.2 и ловушку 6.3. Для обеспечения зазора 0...5мм. между ловушкой 6.3 и бортом прицепа разрешается пункт 16 собирать без проставочной пластины 6.2.

16. Затянуть гайки 6.5 моментом 12 Н/м.

17. Опустить крышку прицепа.

18. Просверлить отверстия  $\varnothing 5.5\text{мм}$  под замки 5, используя подставку замка 5.2 как шаблон (рис. 3).

19. Затянуть болты 5.3 моментом 12 н/м.

20. Закрыть крышку.

21. Отрегулировать замки.

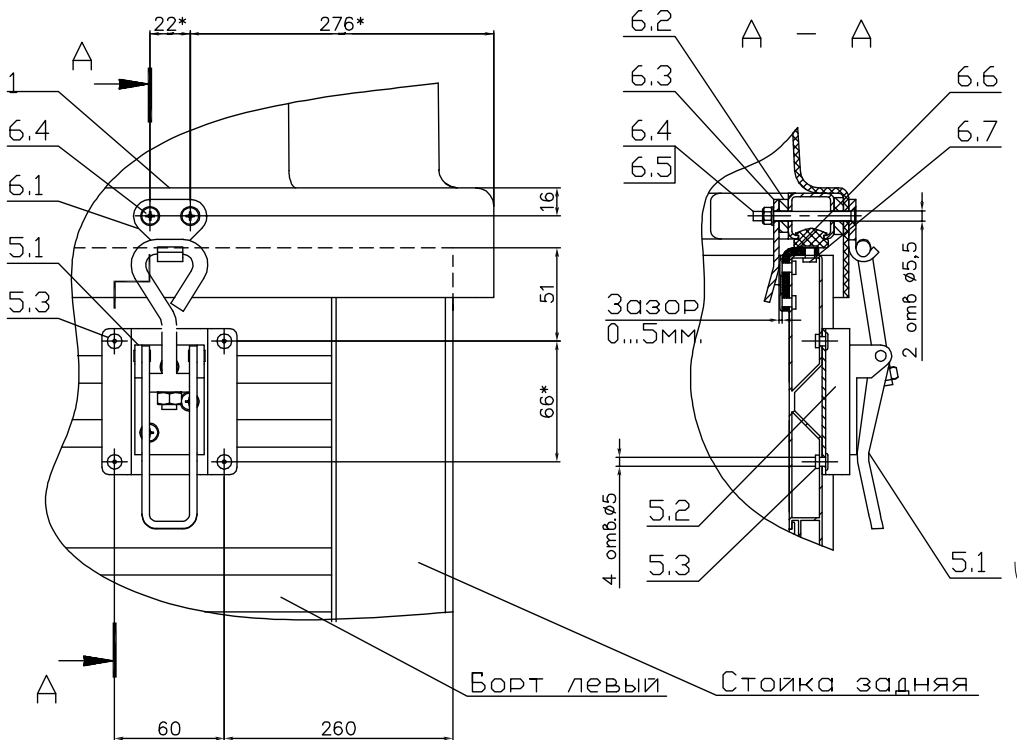


Рисунок 3.

1 - Крышка, 5.1 - Замок, 5.2 - Подставка замка, 5.3 - Заклепка вытяжная  $\varnothing 4,8 \times 10$ , 6.1 - Крючок замка, 6.2 - Пластина проставочная, 6.3 - Ловушка, 6.4 - Винт М5х60, 6.5 - Гайка М5 с нейлоновым кольцом, 6.6 - Защитный уголок, 6.7 - Заклепка вытяжная  $\varnothing 4,8 \times 10$ , \* - Размер для справок.

### Г. Установка ручки крышки.

22. Поднять крышку.

23. В отверстия, на задней стенке крышки установить в соответствующем порядке (рис. 4) болты 7.2, шайбы 7.4, ручку 7.1 с одной стороны и шайбы 7.4, гайки 7.3 с другой стороны крышки.

24. Затянуть гайки 7.3 моментом 12 Н/м.

25. Опустить крышку прицепа.

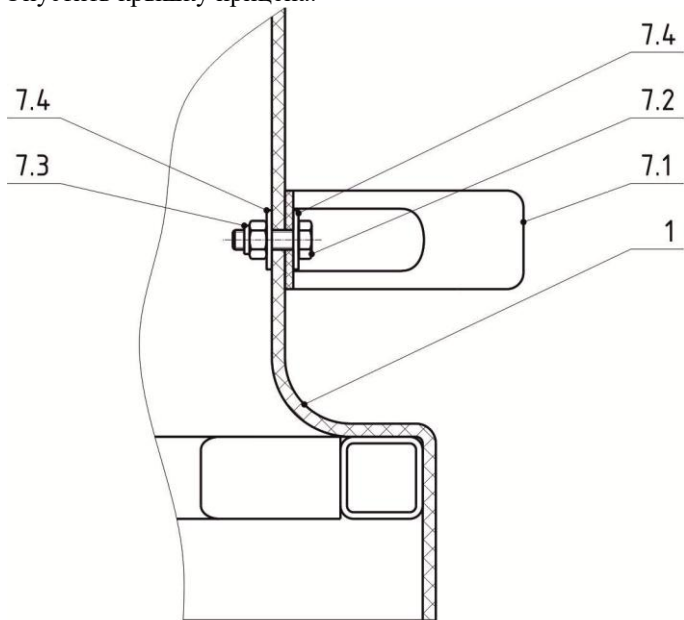


Рисунок 4.

1 - Крышка, 7.1 - Ручка, 7.2 - Болт М6х20,  
7.3 - Гайка М6 с нейлоновым кольцом, 7.4 - Шайба Ш6 ув.

# Лист комплектации крышки 352015 и 351815.

	Наименование	Кол-во, шт
1	Крышка.	1
2	Ось в сборе.	2
2.1	Болт М8х55	2
2.2	Втулка Ø14х8 – L=7	2
2.3	Гайка М8	2
2.4	Гайка М8 с нейлоновым кольцом.	2
2.5	Шайба А8 ув.	4
3	Упор газовый в сборе L = 600мм.	2
3.1	Упор газовый L = 600мм, F = 430±30 Н	2
3.2	Шарнир шаровой	2
3.3	Гайка М8	2
4	Упор газовый в сборе L = 678мм.	2
4.1	Упор газовый L = 678мм, F = 700±30 Н	2
4.2	Шарнир шаровой	2
4.3	Гайка М8	2
4.4	Стопор газового упора*	2
5	Замок в сборе	2
5.1	Замок.	2
5.2	Подставка замка	2
5.3	Заклёпка вытяжная Al/Al Ø4.8 x 10	8
5.4	Винт М5х12	6
5.5	Гайка М5 с нейлоновым кольцом	6
5.6	Гайка М8	2
6	Крючок замка в сборе.	2
6.1	Крючок замка	2
6.2	Пластина проставочная	2
6.3	Ловушка	2
6.4	Винт М5х60	4
6.5	Гайка М5 с нейлоновым кольцом	4
6.7	Заклёпка вытяжная Al/Al Ø4.8 x 10	12
7	Ручка в сборе.	1
7.1	Ручка	1
7.2	Болт М6х20	2
7.3	Гайка М6 с нейлоновым кольцом	2
7.4	Шайба А6 ув.	4
8	Заглушка задней стойки	2
9	Инструкция по установке	1